




# IPSA

primer **informe periódico** sobre la contribución  
de las economías populares  
a la **soberanía alimentaria**

**AGOSTO 2021**





**El siguiente informe recoge datos de 17 experiencias productivas en el campo popular y comunitario con distintos grados de consolidación y organización, surgidas, la mayoría de ellas, en los últimos años dentro del territorio venezolano al calor de los cambios sociales y económicos desarrollados en torno al ejercicio protagónico y participativo alrededor de la reproducción de la vida.**

**En informe aporta datos que permiten observar y comparar el crecimiento y cobertura de las 16 experiencias en sus territorios locales y en algunos casos nacionales otorgando mayores insumos al necesario debate sobre las economías populares en Venezuela y su impacto en la soberanía alimentaria.**





01

**RESUMEN  
EJECUTIVO**

A nivel planetario se han instalado muchos mitos, verdades no cuestionadas e incuestionables. Uno de los más peligrosos es aquel que plantea que son las transnacionales del agronegocio, los monopolios de la agroindustria y las grandes cadenas comerciales quienes proveen la base alimentaria para la reproducción de la sociedad a escala mundial.

Este gran mito se derrumba cuando constatamos que la concentración y centralización de capital que hoy en día ocurre en la industria alimentaria es una expresión de la crisis estructural del modo de producción capitalista, incrementando sus ganancias con la producción de alimentos, a partir de la explotación de campesinxs, subalimentación y mala alimentación, sin contar un uso cada vez más intensivo de los recursos naturales y la tecnología.

Por otro lado, la Organización de las Naciones Unidas para la Alimentación y la Agricultura (FAO por sus siglas en inglés: Food and Agriculture Organization) declaró al año 2014 como el Año Internacional de la Agricultura Familiar (AIAF). Posteriormente, en 2017, se proclamó el Decenio Internacional de Agricultura Familiar 2019-2028, dando de esta forma visibilidad al sector a través de la publicación de cifras que dan cuenta de su importancia mundial y, al mismo tiempo, contribuyen a desmontar la creencia de que son las transnacionales del agronegocio, los monopolios de la agroindustria y las grandes cadenas comerciales quienes garantizan la alimentación de la población mundial. Por ejemplo, la agricultura familiar es la forma de organización más extendida en el mundo, con 90% de las formas de producción (FAO-SOFA: 2014), produce más del 80% de los alimentos del mundo en términos de valor (FAO-SOFA: 2014) y es el sector que genera más empleos en el mundo. Con este marco general iniciamos este informe periódico cuya vocación es observar cómo ocurre esta situación en nuestro país y revisar si estamos cerca o lejos de la situación planetaria. Para ello, los datos recopilados en este informe nos permiten establecer bases para cuestionar algunos mitos nacionales que conforman la mirada sobre la economía real venezolana en el contexto actual de crisis múltiple (García, Pineda, Vargas: 2017).



La agricultura familiar es la forma de organización más extendida en el mundo, con 90% de las formas de producción (FAO-SOFA: 2014), produce más del 80% de los alimentos del mundo en términos de valor (FAO-SOFA: 2014) y es el sector que genera más empleos en el mundo.



## Mito 1:

### Las economías populares aportan poco o nada a la economía nacional.

Creemos que las formas de asociación entre pequeños productores suelen ser indexadas en los reportes de los llamados grandes productores. Por ejemplo, según los datos recopilados, en 2019 apenas nueve formas asociativas (comunidades, redes de productores, entre otras) de la economía popular aportaron el 0,8% (189.866 Ton.) (ver Tabla 1) de la producción total de rubros agrícolas del país (23.632.955 Ton.) (FEDEAGRO: 2021).

9  
FORMAS  
ASOCIATIVAS  
DE ECONOMÍA  
POPULAR



en 2019 apenas nueve formas asociativas (comunidades, redes de productores, entre otras) de la economía popular aportaron el 0,8% (189.866 Ton.) (ver Tabla 1) de la producción total de rubros agrícolas del país (23.632.955 Ton.) (FEDEAGRO: 2021).

## Mito 2:

### La mayor parte del consumo nacional de alimentos proviene de las grandes cadenas de producción, procesamiento y distribución de alimentos.

En contraposición, los pequeños productores y sus redes plantean que casi la totalidad de los rubros que se consumen en sus localidades provienen de ellos, mientras que el resto de la producción va a la zona central del país o hacia alguna frontera para comercio formal e informal. Las organizaciones participantes de este informe garantizaron, durante el año 2019, el abastecimiento de la población en su ámbito comunal, local e incluso más allá, aportando alimentos para 287.241 familias, lo que equivale a 1.148.964 personas aproximadamente. Es decir que solo estas organizaciones podrían garantizar rubros agrícolas básicos a la mitad de la población del Distrito Capital (2.092.099 personas) (INE: 2011).



Las organizaciones participantes de este informe garantizaron, durante el año 2019, el abastecimiento de la población en su ámbito comunal, local e incluso más allá, aportando alimentos para 287.241 familias, lo que equivale a 1.148.964 personas aproximadamente. Es decir que solo estas organizaciones podrían garantizar rubros agrícolas básicos a la mitad de la población del Distrito Capital (2.092.099 personas) (INE: 2011).

## Mito 3:

### Lxs pequeñxs productoxs requieren de mucha inversión, crédito y financiamiento para lograr su crecimiento.

En el marco del diseño de políticas para incentivar la producción y la superación de la crisis, se suelen priorizar financiamientos y subsidios para combustible y liberación arancelaria para grandes productoxs y distribuidorxs, obviando que muchxs han abandonado este sector en búsqueda de nuevos circuitos de acumulación. Mientras se reducen los apoyos a pequeñxs productoxs, en la práctica, la "pequeña" economía ha llenado espacios vacíos dejados por las grandes empresas. Muestra de ello son los 405 puntos comunales de distribución del "Plan Pueblo a Pueblo" hasta las ferias de "CECOSESOLA", entre otros mercados populares y sistemas de intercambio y distribución directa, incluso el fenómeno de "los gochos"<sup>1</sup> da cuenta de un salto de pequeñxs productoxs a la distribución directa, acortando intermediarios.



los 405 puntos comunales de distribución del "Plan Pueblo a Pueblo" hasta las ferias de "CECOSESOLA", entre otros mercados populares y sistemas de intercambio y distribución directa, incluso el fenómeno de "los gochos" da cuenta de un salto de pequeñxs productoxs a la distribución directa, acortando intermediarios.

<sup>1</sup> Consiste en la distribución de alimentos –sobre todo de verduras y frutas, aunque también de proteína a animal y lácteos, entre otros– provenientes de los estados andinos del país (donde se cosechan), hacia Caracas y otras zonas centrales del país a través de Ferias que se disponen en puntos céntricos de fácil acceso en las ciudades. En muchos casos estos puntos de distribución son acordados con los gobiernos locales, pueden ser permanentes o estar dispuestos solamente durante unos días de la semana y/o los fines de semana. Popularmente se conocen como "Feria de los gochos", "Feria de hortalizas", "mercado de los gochos", "carpas de los gochos", entre otros.

## Mito 4:

**Hay que priorizar el apoyo a las grandes cadenas de distribución del capital privado porque son las que distribuyen alimentos a la gran mayoría de la población.**

Según esta idea se debe apoyar los abastos y supermercados porque aportan la mayor cantidad de alimentos (entre 20% y 70%) (INE: 2011) mientras que se desestima la contribución de mercados solidarios (entre 1% y 10%) (INE: 2011). Esta idea invisibiliza que lo que distribuyen esas cadenas viene de pequeños productores y que muchas veces incluso la distribución a zonas centrales del país la garantizaron organizaciones de economía popular.

Durante el año 2019, solo el "Plan Pueblo a Pueblo" colocó en Caracas alimentos para 46.645 familias, es decir, el equivalente necesario para abastecer a la población de la parroquia Antimano; "CECOSESOLA" distribuyó alimentos para 200.000 familias, un número cercano a la totalidad de la población de Barquisimeto; y el "Merkado Campesino Comunal de Ticoporo" aportó alimentos para 12.000 familias, es decir cerca del 70% de la población de Socopó (estado Barinas).

### DURANTE EL 2019

**PLAN PUEBLO A PUEBLO ABASTECIÓ DE ALIMENTOS A 46.645 FAMILIAS EQUIVALENTE A:**



**CECOSESOLA DISTRIBUYÓ ALIMENTOS A 200.000 FAMILIAS EQUIVALENTE A:**



**MERKADO CAMPESINO COMUNAL DE TICOPORO DISTRIBUYÓ ALIMENTOS A 200.000 FAMILIAS EQUIVALENTE A:**



Durante el año 2019, solo el "Plan Pueblo a Pueblo" colocó en Caracas alimentos para 46.645 familias, es decir, el equivalente necesario para abastecer a la población de la parroquia Antimano; "CECOSESOLA" distribuyó alimentos para 200.000 familias, un número cercano a la totalidad de la población de Barquisimeto; y el "Merkado Campesino Comunal de Ticoporo" aportó alimentos para 12.000 familias, es decir cerca del 70% de la población de Socopó



## Mito 5:

**Las economías populares promovidas desde el Estado en los últimos veinte años son improductivas, así como las tierras recuperadas y además dependen del subsidio estatal porque producen pérdidas.**

Una gran parte de las 17 experiencias (entre ellas asociaciones de comunas, pequeños productorxs y cooperativas) participantes de este informe operan en tierras anteriormente ociosas que fueron recuperadas en estos años, y se sostienen con poco o ningún apoyo del Estado, además de mantener márgenes importantes de productividad en términos formales. Si hacemos una media para el 2019, cada productorx/trabajadorx de las organizaciones estudiadas produjo 13,6 Ton. de alimentos y brindó alimentos a un promedio de 82 personas cada unx.

Si hacemos una media para el 2019, cada productorx/trabajadorx de las organizaciones estudiadas produjo 13,6 Ton. de alimentos y brindó alimentos a un promedio de 82 personas cada unx.

### UNA MEDIA REALIZADA DURANTE 2019



**CADA PRODUCTOR  
O TRABAJADXR  
DE LAS  
ORGANIZACIONES  
ESTUDIADAS**



**PRODUJO  
13,6 TON**



**ABASTECIÓ A  
82  
PERSONAS**

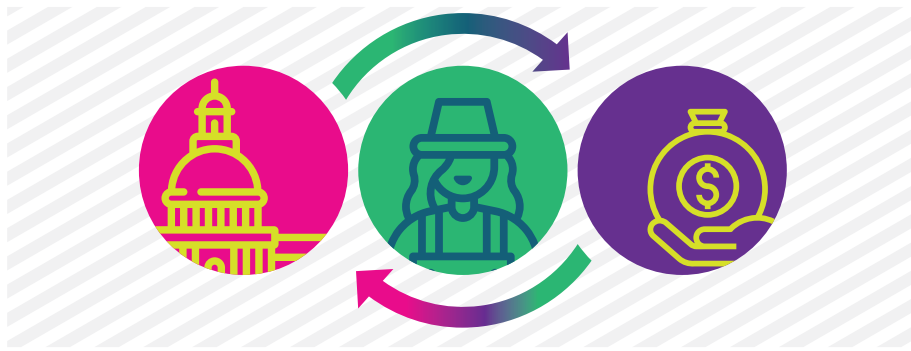
## Mito 6:

**La única opción frente a una enorme caída de la renta petrolera producto del bloqueo internacional,<sup>2</sup> es una economía mixta entre el Estado y el capital privado.**

Esta aseveración encubre cuánto de lo que opera el capital privado descansa sobre las economías populares y al mismo tiempo valida la tesis de que sólo reflatando la economía de mercado y su circulación de capital se puede activar trabajo e ingreso para las mayorías.

Las experiencias participantes de este informe interactúan con el Estado y con el mercado sin ser ninguno de los dos y, aunque operan en los circuitos económicos existentes, también han desarrollado dinámicas propias diferentes de la circulación y la acumulación de capital, se centran más en la reproducción de la vida a través de circuitos de trabajo para producir bienes de uso bajo intercambios directos, solidarios o sin especulación e intermediarios.<sup>3</sup> Estos circuitos no solo han sobrevivido al bloqueo y recientemente a las limitaciones consecuencia de la pandemia por COVID-19, sino que han garantizado la supervivencia de bases urbanas y rurales empobrecidas por los circuitos de circulación de capital, que en el último tiempo han avanzado en despojarlos de las condiciones de vida que habían alcanzado en los últimos años.

**LAS EXPERIENCIAS PARTICIPANTES DE ESTE INFORME INTERACTÚAN CON EL ESTADO Y CON EL MERCADO SIN SER NINGUNO DE LOS DOS**



Las experiencias participantes de este informe interactúan con el Estado y con el mercado sin ser ninguno de los dos y, aunque operan en los circuitos económicos existentes, también han desarrollado dinámicas propias diferentes de la circulación y la acumulación de capital, se centran más en la reproducción de la vida a través de circuitos de trabajo para producir bienes de uso bajo intercambios directos, solidarios o sin especulación e intermediarios

<sup>2</sup> Un dato que quizás puede recrear mejor la situación actual del país es que según fuentes oficiales, en el año 2020 el Estado venezolano solo mantiene el 5% de los ingresos en divisas luego de una caída acumulada equivalente al 95% desde el 2015 (Memoria y cuenta del Presidente de la República: 2020).

<sup>3</sup> Se sugiere revisar la caracterización de las experiencias participantes en este número, ver Tabla 4.



**Aunque no todas las expresiones de economía popular están politizadas o tienen perspectivas alternativas, en la dinámica cotidiana exhiben prácticas que parecieran ser potencialmente alternativas al capitalismo rentista, como la autosuficiencia, la reproducción de la vida, el modo de producción agroecológico, originario o racializado, la protección y reproducción de semillas, la estructuras de costos y valores de uso, el cuidado de la naturaleza y la recuperación de cuencas, la recuperación de tierras, la comunalización de los territorios, el reconocimiento del valor del trabajo, el modo de vida comunitario, la colectivización de decisiones y autogobierno, entre otras. Todas estas prácticas son en esencia dinámicas resistentes a las dinámicas del bloqueo internacional; muchas de ellas permitieron a China resistir la invasión japonesa (1937-1945) o a Vietnam la invasión de los EE.UU. (1955-1975). Nos preguntamos entonces si pueden ser estas experiencias la base para la construcción de un metabolismo alternativo al del capital.**

# 02

## DEFINICIONES

Este informe parte de la definición de las economías populares como las economías de las poblaciones que viven explotadas por los circuitos económicos legales e ilegales, formales e informales del sistema capitalista, así como aquellas que incluso están excluidas de los mismos y ponen toda su fuerza vital y de trabajo en función de garantizar la reproducción social de sus vidas y de sus familias y comunidades (Pineda, García y Vargas: 2019). De igual forma, se entiende la soberanía alimentaria no solo como la alimentación de una nación sino como el derecho de sus pueblos a acceder a los medios para producir, así como definir los modos de producción y distribución y, sobre todo, los modos de vida a los que tributan (CLOC-Vía Campesina: 2008). Este primer informe está centrado en los procesos de producción agrícola de alimentos, y con ello nos referimos a la siembra y cosecha de verduras, hortalizas, leguminosas y frutas, también nos referimos a la cría de diversas especies animales cuyo fin sea la alimentación. De la misma manera referiremos un conjunto de procesos asociados a la distribución para el consumo, como el acopio, la preservación, el procesamiento, el intercambio y la comercialización.



Este informe pretende aproximarse a la cuantificación y medición del tamaño de la economía popular así como sus aportes a las actividades económicas que sirven de soporte al desarrollo nacional y a la construcción de nuevas prácticas y estrategias innovadoras en la resolución de las necesidades materiales y de problemas concretos de la población en la coyuntura actual venezolana de crisis múltiple (García, Pineda, Vargas: 2017) exacerbada por el bloqueo.<sup>1</sup> En tal sentido, se propone establecer un sistema de información y seguimiento de las iniciativas que hacen vida en el sector considerado como Economía Popular para alimentar un debate nacional.

Para ello necesita registrar las actividades realizadas por Empresas de Propiedad Social Directa Comunal (EPSD), Empresas de Propiedad Social Indirecta Comunal (EPSI), Grupos de Intercambio Solidario (GIS), Empresas Familiares (EF), Unidades de Producción Familiar (UPF), Comunas productivas, Redes y Asociaciones de Productores, Cooperativas, Fundaciones, Asociaciones Civiles o aquellas entidades que hacen parte de alguna forma de integración o agrupación de pequeños productores y de las organizaciones anteriormente mencionadas, aunque en un nivel más avanzado se debe dar cuenta de la interrelación entre las diversas formas de la Economía Popular, inclusive a nivel territorial.

---

1 El marco sancionatorio impuesto a Venezuela por parte de Estados Unidos, Canadá y la Unión Europea, que se viene aplicando desde el año 2015 hasta nuestros días, constituyó un desafío que generó múltiples obstáculos para el desempeño de los agricultores familiares y las demás experiencias de las economías populares. Aunque la retórica planteada por los ejecutores de esta política afirmó que las mismas estaban dirigidas a sancionar solo a los funcionarios del gobierno, en la realidad el complejo entramado jurídico político y económico de leyes, órdenes ejecutivas, decretos, alertas, licencias, etc., afecta a la totalidad de la población, siendo los sectores más vulnerables los más afectados. Inicialmente, garantizar la soberanía alimentaria y el libre acceso a bienes y servicios, fundamentalmente alimentos, permitió la expansión y el despliegue de las experiencias a las que hacemos referencia en el informe durante los primeros años, pero luego de 2017 las sanciones financieras limitaron las posibilidades de tener acceso a semillas, insumos, materias primas, repuestos, etc., necesarios para el buen desempeño de los agricultores familiares, situación que se agravó a partir de 2018 con el proceso de hiperinflación y la caída del poder adquisitivo de las comunidades a donde va dirigida la producción. El 2020 agrega la dificultad de la escasez de combustible, producto de un agravamiento del bloqueo económico y petrolero, y la pandemia del COVID-19. Por tal motivo, al mirar estos números se deben tomar en cuenta los contextos bajo los cuales se produce y se desarrollan las iniciativas de la economía popular.

# 04

## ETAPAS

- **Primer informe de presentación de datos históricos de algunas experiencias de economía popular en el país con indicadores de volumen de producción y distribución así como productos asociados.**

---

- **Elaboración de informes mensuales en el último cuatrimestre del año 2021, incorporando más indicadores con relación a la producción, distribución e intercambio; el dato de estos informes tendría un carácter mensual.**

---

- **Elaboración de informes mensuales durante 2022 con más indicadores con relación a producción, distribución e intercambio, pero que también sume indicadores en las categorías de consumo, trabajo, organización y tierra.**

---






## Tabla 1

Producción/Distribución de alimentos de las experiencias de economía popular. Años: 2015-2021.

N°	Experiencia	Periodo	Volumen	Rubros
1	<b>Plan Pueblo a Pueblo</b>	2015	105,7 Ton.	Verduras, Proteína animal
		2016	398,7 Ton.	
		2017	348,6 Ton.	
		2018	320,4 Ton.	
		2019	224 Ton.	
		2020	173,5 Ton.	
2	<b>Comuna Agroecológica Admirables 200</b>	2020	75 Ton.	Cacao
3	<b>Comuna Socialista Che Guevara</b>	2020	177 Ton.	Café (27 Ton.), Caña (150 Ton.)
		2021 (abr-ago)	5,64 Ton.	Café (5 Ton.), Cacao (0,64 Ton.)
4	<b>Comuna India Caribay</b>	2020	40 Ton.	Yuca, Maíz, Auyama
		2021 (ene-ago)	27 Ton.	
5	<b>Red de Productores Los Pocitos</b>	2020	789 Ton.	Verduras, Proteína animal
		2021	564 Ton.	
6	<b>Comuna Agroecológica Socialista el Tambor</b>	2018 a 2020	232 Ton.	Café tostado y molido
7	<b>Comuna Base Misiones Bolívar-Chávez</b>	2020	324 Ton.	Verduras, Proteína animal
		2021 (ene-jun)	31 Ton.	
8	<b>Comuna las 5 Fortalezas</b>	2021	21.67 Ton.	Caña

N°	Experiencia	Periodo	Volumen	Rubros
9	<b>Comuna Luisa Cáceres de Arismendi</b>	2021	30,5 Ton.	Harina (15 Ton.), Fororo (8 Ton.), Cariaco (7,5 Ton.)
		2021	4320 Ton.	Desechos sólidos recolectados
10	<b>Alianza Nacional Productiva</b>	2019	(11 mil Hs)/ 140 Ton.	Arroz, Maíz, Frijol, Papa semillas
11	<b>ASONAPRO</b>	2020	1285 Ton.	Maíz
12	<b>Ciudad Comunal Simón Bolívar</b>	2019	129185 Ton. / 15 Ml leche	Plátano (20,4 KTon.), Yuca (10 KTon.), Parchita (5 Ton.), Ocumo (16 Ton.), Auyama (1,3 Kton.), Res (97,3 KTon.), Leche (15M Lt), Pescado (144 Ton.)
13	<b>CECOSESOLA</b>	2019	48960 Ton.	Verduras y Víveres
14	<b>Mercado Comunal Campesino Ticoporo</b>	2019	1320 Ton.	Verduras, Proteína animal
15	<b>Comuna Socialista El Maizal</b>	2019	6600 Ton.	Maíz, Caraota, Cerdo, Res, Café, Queso
16	<b>Comuna Negro Miguel de Buria</b>	2019	2500 Ton.	Maíz, Queso, Res, Cerdo
17	<b>Comuna Agroecológica y Agroturística Adrián Moncada</b>	2019	1000 Ton.	Maíz, Café, Caraotas Negras y Rojas

*Nota. Elaboración propia a partir de los datos otorgados por las experiencias participantes de este informe.*





# Tabla 2

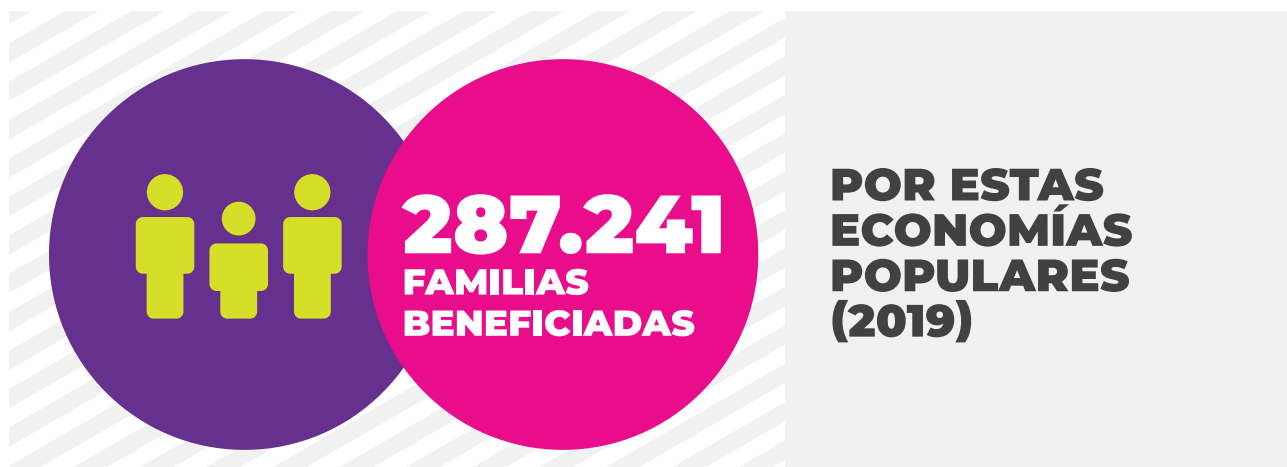
Familias beneficiadas por las experiencias de economía popular.  
Años: 2015-2021.

N°	Experiencia	Periodo	Familias beneficiadas
1	<b>Plan Pueblo a Pueblo</b>	2015	27600 familias
		2016	51.600 familias
		2017	60.000 familias
		2018	49.924 familias
		2019	37.112 familias
		2020	46.645 familias
2	<b>Comuna Agroecológica Admirables 200</b>	2020	500 familias
3	<b>Comuna Socialista Che Guevara</b>	2020	400 familias
		2021 (abr-ago)	400 familias
4	<b>Comuna India Caribay</b>	2020	25 familias
		2021 (ene-ago.)	120 familias
5	<b>Red de Productores Los Pocitos</b>	2020	150 familias
		2021	
6	<b>Comuna Agroecológica socialista el Tambor</b>	2018 a 2020	322 familias
7	<b>Comuna Base Misiones Bolívar-Chávez</b>	2020	300 familias
		2021 (ene-jun)	300 familias
8	<b>Comuna las 5 Fortalezas</b>	2021	3000 familias
9	<b>Comuna Luisa Cáceres de Arismendi</b>	2021	4900 familias
		2021	7500 familias
10	<b>Alianza Nacional Productiva</b>	2019	7000 familias
11	<b>ASONAPRO</b>	2020	s/d

N°	Experiencia	Periodo	Familias beneficiadas
12	<b>Ciudad Comunal Simón Bolívar</b>	2019	2700 familias
13	<b>CECOSESOLA</b>	2019	200.000 familias
14	<b>Mercado Comunal Campesino Tícoporo</b>	2019	12.000 familias
15	<b>Comuna Socialista El Maizal</b>	2019	20.000 familias
16	<b>Comuna Negro Miguel de Buria</b>	2019	2200 familias
17	<b>Comuna Agroecológica y Agroturística</b>	2019	6122 familias

**Adrián Moncada**

*Nota. Elaboración propia a partir de los datos otorgados por las experiencias participantes de este informe.*



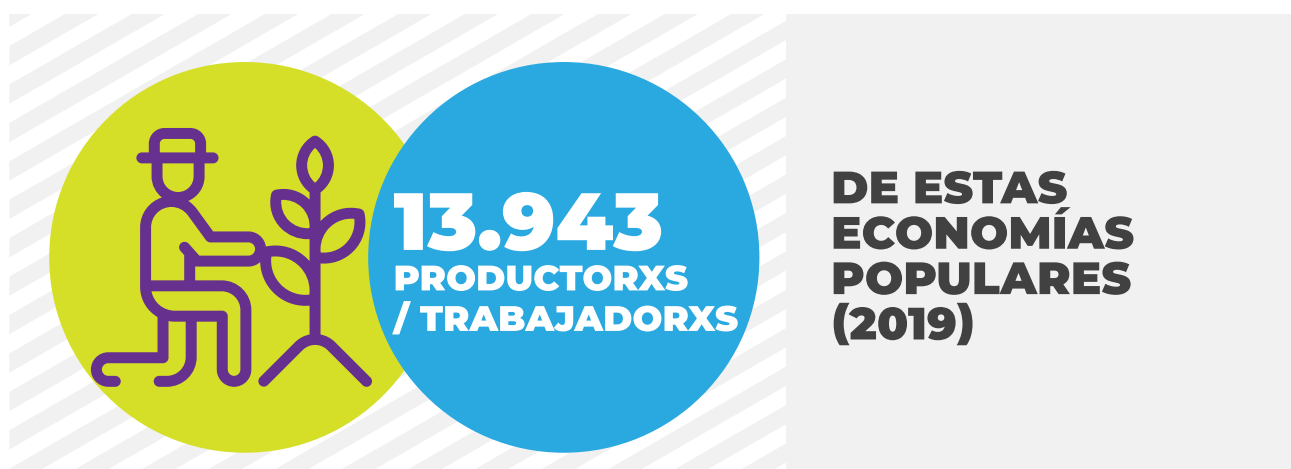
## Tabla 3

**Productores y productoras asociados a las experiencias de economía popular. Año: 2015-2021**

N°	Experiencia	Cantidad de productores
1	<b>Plan Pueblo a Pueblo</b>	140 productores
2	<b>Comuna Agroecológica Admirables 200</b>	37 productores
3	<b>Comuna Socialista Che Guevara</b>	37 productores

N°	Experiencia	Cantidad de productores
4	<b>Comuna India Caribay</b>	25 productores
5	<b>Red de Productores Los Pocitos</b>	153 productores
6	<b>Comuna Agroecológica Socialista el Tambor</b>	18 productores
7	<b>Comuna Base Misiones Bolívar-Chávez</b>	123 productores
8	<b>Comuna las 5 Fortalezas</b>	460 productores
9	<b>Comuna Luisa Cáceres de Arismendi</b>	32 productores
10	<b>Asociación Nacional Productiva</b>	7.000 conuqueros
11	<b>ASONAPRO</b>	s/d
11	<b>Ciudad Comunal Simón Bolívar</b>	3774 productores
12	<b>CECOSESOLA</b>	1000 trabajadores y 230 familias campesinas
13	<b>Mercado Comunal Campesino Ticoporo</b>	203 productores
14	<b>Comuna Socialista El Maizal</b>	150 trabajadores UPC, 35 productores familiares
15	<b>Comuna Negro Miguel de Buría</b>	38 trabajadores UPC, 450 conuqueros
16	<b>Comuna Agroecológica y Agroturística Adrián Moncada</b>	60 trabajadores UPC, 50 conuqueros

*Nota. Elaboración propia a partir de los datos otorgados por las experiencias participantes de este informe.*



# 06

## METODOLOGÍA

Se realizó una compilación de datos levantados de cada experiencia por vías diferentes: la comisión de análisis económico del “Plan Pueblo a Pueblo”, un equipo de análisis productivo de asesores independientes sobre del tema comunal, el equipo de comunicación de la Corriente Revolucionaria Bolívar y Zamora, una sistematización de experiencias de economías populares en Venezuela (Fréitez, García, Pineda, Vargas: 2019) y un trabajo sobre comunalización del poder (Colectivo Códigos Libres: 2019). Cada fuente tiene rangos de años diferentes, todos se especifican en cada tabla. No está demás advertir que dada la fuerte dinámica de la crisis, pueden haber cambios drásticos entre un año y otro con respecto a la actualidad. Luego se homologaron las unidades de medida a Toneladas (Ton.), Cantidad de familias (utilizando como referencia 4 personas por familia) y cantidad de productores en personas.



# EXPERIENCIAS PARTICIPANTES DE ESTE NÚMERO

## Tabla 4

### Caracterización de las experiencias participantes de este número

N°	Experiencia	Ubicación	Breve descripción
1	<b>Plan Pueblo a Pueblo</b>	Trujillo, Portuguesa, Lara, Yaracuy, Guárico, Aragua, Miranda, La Guaira y Caracas	Es un plan que tiene como propósito la organización para la producción, distribución y consumo planificado de alimentos, iniciado en 2015 con la ruta Argimiro Gabaldón. Se comenzaron organizando redes de productorxs libres y asociados cuyas premisas centrales son: planificación de producción y distribución en base al consumo, organización y comunas de productorxs y consumidorxs, pago oportuno al productor, plan en función de estructuras de costo, precios transparentes, acompañamiento, formación e intercambio.
2	<b>Comuna Agroecológica Admirables 200</b>	Mérida	Cantidad de familias habitantes de la comuna: 1.786 (aprox.). Entre sus fortalezas productivas destacan el Cacao y Alta refinación de Cacao (chocolatería y bombonería). 500 familias beneficiadas por año.

N°	Experiencia	Ubicación	Breve descripción
3	<b>Comuna Socialista Che Guevara</b>	Mérida	Cantidad de familias habitantes de la comuna: 1.530 (aprox.). Entre sus fortalezas productivas destacan Café (refinado) y Cacao (refinado). Existen dos grandes unidades de producción: 1) Empresa de Propiedad Social Directa Comunal (EPSDC) Che Guevara que se compone de una fábrica de chocolate y un invernadero de plántulas. 2) Cooperativa Las Colinas del Mirador 8574 R.L. (COLIMIR), tiene una torrefactora de café y trapiche artesanal.
4	<b>Comuna India Caribay</b>	Mérida	Cantidad de familias habitantes de la comuna: 3.600 (aprox.). La comuna está dividida en dos sectores, un área urbana y otra rural, cuenta con un terreno de 50 hectáreas en el cual existen 25 productorxs independientes.
5	<b>Red de Productores Los Pocitos</b>	Mérida	Cantidad de beneficiarixs: 450 familias (aprox.). Es una organización de pequeñxs productorxs y conuquerxs que promueven la interacción directa con el consumidor por medio de la planificación sostenida de las necesidades alimenticias primarias.
6	<b>Comuna Agroecológica Socialista el Tambor</b>	Mérida	Cantidad de familias habitantes de la comuna: 5832 (aprox.). La comuna cuenta con una torrefactora de café industrial con capacidad de 2 toneladas por ciclo de 9 horas. Actualmente se encuentra en proceso de reactivación.
7	<b>Comuna Base Misiones Bolívar-Chávez</b>	Mérida	Cantidad de familias habitantes de la comuna: 4.223 (aprox.). Actualmente hay un proceso de organización de lxs productorxs, con intención de convertirse en UPF.
8	<b>Comuna las 5 Fortalezas</b>	Sucre	Comuna rural que posee una EPSDC con 63 hectáreas productivas (43 con caña y 20 con rubros de ciclo corto), cuenta con la organización de 460 productorxs del municipio alrededor de un bloque de cañicultores.



N°	Experiencia	Ubicación	Breve descripción
9	<b>Comuna Luisa</b> <b>Cáceres de Arismendi</b>	Anzoátegui	<p>Población de la comuna: 40.508 personas (aprox.). Comuna exclusivamente urbana, cuenta con un Punto de Abastecimiento Comunal (PAC), una EPSDC de producción de harina precocida y el control y dominio del servicio de recolección de desechos sólidos en partes del municipio.</p> <p>Más de 30.000 personas beneficiadas.</p>
10	<b>Alianza Nacional Productiva</b>	Apure, Barinas, Táchira, Yaracuy y Portuguesa	<p>La alianza nacional productiva surge como una política de articulación y organización de la Corriente Revolucionaria Bolívar y Zamora (CRBZ) para la producción, agrupó 7 mil conuqueros en trece municipios de cinco estados para producir 11 mil hs con semilla nativa sin agrotóxicos para el autoconsumo principalmente y obtener 140 mil kilos de semilla que luego se usen para aumentar la cantidad de conuqueros en la ANP. También se sembraron 1 mil hs de maíz para arrimar al Estado.</p> <p>La lógica organizativa es activar mesas en torno a nudos críticos para resolver colectivamente.</p>
11	<b>Asociación Nacional de Productores (Asonapro)</b>	Barinas y Portuguesa principalmente	<p>Es una iniciativa productiva que articula medianos y grandes productores y productoras, impulsada por la CRBZ principalmente en Portuguesa y Barinas: apoya el ciclo productivo a través del suministro de insumos, semillas y, organización y gestión en el uso de maquinaria. Además provee a sus asociad@s apoyo técnico mediante un equipo de ingenieros e ingenieras que monitorea, supervisa y atiende las siembras. Todo esto, en articulación con las autoridades agrarias del país, es decir, con el Ministerio de Agricultura y Tierras.</p> <p>Uno de los fundamentos de Asonapro fue el enarbolado por el Comandante Chávez: el desarrollo de un modelo productivo mixto y humanista. Mixto porque contempla todos los actores productivos: el estatal, el comunal, el social, el campesino pero también el privado; y humanista porque pone lo humano y social en el centro de ese modelo productivo y no la ganancia o el capital.</p>

N°	Experiencia	Ubicación	Breve descripción
12	<b>Ciudad Comunal Simón Bolívar</b>	Apure	Ciudad comunal organizada por la CRBZ tiene sus orígenes en los años 90 aunque se registra como autogobierno en el 2008. Tiene un territorio de 116 mil Hs, con 2700 familias y 8225 habitantes que se organizan en 39 consejos comunales agrupados en 8 comunas, con 3 asociaciones productivas y 8 consejos de pescadores.
13	<b>CECOSESOLA</b>	Lara, Trujillo, Portuguesa, Yaracuy, Barinas	Red de cooperativas compuesta por más de 80 organizaciones y asociaciones civiles. Distribuye semanalmente más de 1.000 Ton de alimentos, beneficia a más de 600 mil personas al año en distintos estados del Occidente del país.
14	<b>Merkado Comunal Campesino Ticoporo</b>	Barinas	Articulación de 203 productoxs (aprox.), movilizan semanalmente 30 Ton de alimento, beneficiando a más de 12.000 personas en la población de Socopó anualmente.
15	<b>Comuna Socialista El Maizal</b>	Lara-Portuguesa	Comuna con un volumen de producción de 6.600 Ton al año, beneficiando a 20.000 familias, cuenta con una extensión de 130.000 Ha y 10 unidades productivas conformadas en EPSDC.
16	<b>Comuna Negro Miguel de Buria</b>	Lara-Portuguesa	Comuna con un volumen de producción de 2.500 Ton al año, beneficiando a 2.200 familias, cuenta con una extensión de 15.000 Ha y 5 unidades de producción conformadas en EPSDC.
17	<b>Comuna Agroecológica y Agroturística Adrián Moncada</b>	Lara-Portuguesa	Comuna con un volumen de producción de 1.000 Ton al año beneficiando a más de 6.000 familias, cuenta con una extensión de 10.000 Ha y 27 unidades de producción conformadas en EPSDC.

*Nota. Elaboración propia a partir de los datos otorgados por las experiencias participantes de este informe.*





## GLOSARIO Y SIGLAS



**EPSDC:** Según lo establecido en el artículo 10 de la LEY ORGÁNICA DEL SISTEMA ECONÓMICO COMUNAL, por Empresa de Propiedad Social Directa Comunal se reconoce a la "Unidad socioproductiva constituida por el Poder Público en el ámbito territorial de una instancia del Poder Popular, destinadas al beneficio de sus productores y productoras, de la colectividad del ámbito geográfico respectivo y del desarrollo social integral del país, a través de la reinversión social de sus excedentes".

**UPF:** Según lo establecido en el artículo 10 de la LEY ORGÁNICA DEL SISTEMA ECONÓMICO COMUNAL la Unidad productiva familiar: Es una organización cuyos integrantes pertenecen a un núcleo familiar que desarrolla proyectos socioproductivos dirigidos a satisfacer sus necesidades y las de la comunidad; y donde sus integrantes, bajo el principio de justicia social, tienen igualdad de derechos y deberes.

**PAC:** Aunque Punto de Abastecimiento Comunal no aparece dentro de las categorías del sistema económico comunal, fue registrado bajo la figura abierta de GIS. Según lo establecido en el artículo 10 de la LEY ORGÁNICA DEL SISTEMA ECONÓMICO COMUNAL, por GIS o Grupos de intercambio Solidario se entiende al: "Conjunto de prosumidores y prosumidoras organizados voluntariamente, con la finalidad de participar en alguna de las modalidades de los sistemas alternativos de intercambio solidario".



# 09

## REFERENCIAS BIBLIOGRÁFICAS

**Códigos Libes (2019).** "Alternativas de vida y economía para comunalizar el poder en Venezuela" (2019). Disponible en: <https://www.comunalizarelpoder.com.ve/medioteca/alternativas-de-vida-y-economia-para-comunalizar-el-poder-en-venezuela>

**FEDEAGRO (2021).** "Estadísticas agrícolas". Disponible en: <https://fedeaagro.org/estadisticas-agricolas/>

**Freitez, M., García, M., Pineda, E. y Vargas, H. (2019).** "Economías Populares en Venezuela. Aportes para un metabolismo alternativo". Comunalizar el Poder. Disponible en: <https://www.comunalizarelpoder.com.ve/medioteca/economias-populares-en-venezuela-aportes-para-un-metabolismo-alternativo>

**Instituto Nacional de Estadística (2011).** "Censo de Población y Vivienda". Disponible en: [http://www.ine.gob.ve/index.php?option=com\\_content&view=category&id=95&Itemid=26#](http://www.ine.gob.ve/index.php?option=com_content&view=category&id=95&Itemid=26#)

**Ley Orgánica Del Sistema Económico Comunal.** Disponible en: [https://base.socioeco.org/docs/sistema\\_economico\\_comunal.pdf](https://base.socioeco.org/docs/sistema_economico_comunal.pdf)

**Ministerio del Poder Popular para la Planificación (2021).** *Venezuela en cifras.* Disponible en: <http://www.mppp.gob.ve/wp-content/uploads/2021/01/Venezuela-en-cifras-2021-26-enero-1.pdf>

**Organización de las Naciones Unidas para la Alimentación y la Agricultura (2014).** *El estado mundial de la agricultura y la alimentación*. Disponible en: <http://www.fao.org/publications/sofa/2014/es/>

**Organización de las Naciones Unidas para la Alimentación y la Agricultura (2018).** "El Trabajo de la FAO en la agricultura familiar: Prepararse para el Decenio Internacional de Agricultura Familiar (2019-2028) para alcanzar los ODS". Disponible en: <http://www.fao.org/family-farming/detail/es/c/1156406/>

**Pineda, E., García M. y Vargas H. (2018).** "Entre la resolución del día a día y la administración de lo común". En: A. Martínez y K. Gabbert (comp.), *Venezuela desde adentro. Ocho investigaciones para un debate necesario*, Rosa Luxemburg Stiftung. Disponible en: <https://www.rosalux.org.ec/producto/venezuela-desde-adentro-ocho-investigaciones-para-un-debate-necesario/>

**CECOSESOLA (2020).** Red de ferias CECOSOLA. <https://cecosola.org/>

Publicado por  
**Observatorio Venezolano de las Economías Populares**

Elaborado por  
**Pablo Giménez, Carlos Gutiérrez y Hernán Vargas**

Revisión y comentarios de  
**Edith Pineda Arvelo**

Edición al cuidado de  
**Giordana García Sojo**

Diseño y diagramación a cargo de  
**Óscar Vásquez**

Con el apoyo de la Oficina para los Países Andinos de la  
**Fundación Rosa Luxembourg**

Síguenos y contáctanos por nuestras redes:

Instagram:

**@ovep\_econopop**

Facebook:

**Observatorio Venezolano de Economías Populares**

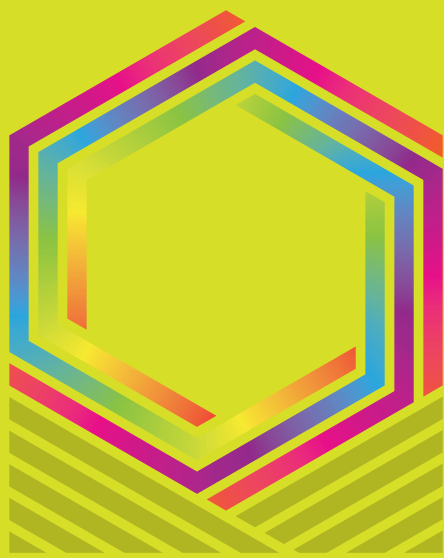
- **@ovepeconopop**

Canal de Youtube:

**Economías Populares en Venezuela**

Correo electrónico:

**economiaspopularesenvenezuela@gmail.com**



OBSERVATORIO  
VENEZOLANO DE  
**ECONOMÍAS  
POPULARES**



**AGOSTO 2021**